



**SPISEC**   
AddOn

*30 Years*  
OF INNOVATIONS  
1985-2015

## Bruksanvisning

Spisec AddOn spisvakt



  
AthenaNordic.se

20836 V4.6.0





# Spisec AddOn spisvakt

## Bruksanvisning

Gratis till köpet av Spisec AddOn spisvakt. I denna anvisning beskrivs användning och underhåll av produkten. Läs noga igenom anvisningarna före montering och användning av produkten och spara dem sedan under produktens brukstid.

Spisec AddOn är utformad för att reagera snabbast möjligt på farosituationer. Spisec AddOn kan skilja mellan normal matlagning och farosituationer. Den stör därför inte normal matlagning men reagerar snabbt om det finns risk för att en farlig situation kan uppstå. Spisec AddOn reagerar till exempel inte i onödan på ånga som uppstår vid matlagning.

Vi önskar er många goda och säkra matlagingsstunder!

### Innehållsförteckning

1. Varningar
2. Beskrivning av spisvakt
3. Användning av spisvakt
4. Underhåll
5. Anpassa spisvakten
6. Felsökning
7. Tillval
8. Specifikationer
9. Garanti
10. CE-märkning



[AthenaNordic.se](http://AthenaNordic.se)

Athena Nordic AB // Box 470 // 791 16 Falun  
info@athenainordic.se // tel 023 79 22 00





# 1. Varningar

Följ dessa instruktioner noggrant och fäst speciell vikt vid instruktioner som är markerade på följande sätt:

## ▲ VARNING

*Följ varningsmarkerade anvisningar mycket noggrant för att undvika person- och egendomsskador.*

## 📌 OBS!

*Följ observeringsmarkerade anvisningar noggrant för att undvika egendomsskador.*

## 🔍 TIPS

*Praktiska råd vid användning av produkten.*

## 1.1 Att observera vid användning och underhåll av produkten

Spisvakten får användas enbart i dess användningssyfte, se kapitel 2.1. Leverantören ansvarar inte för skada som orsakats av felaktig användning eller montering av produkten.

Service av säkerhetssystemet får endast utföras av auktoriserad servicepersonal. Endast originaldelar får användas.

## 1.2 Säkerhetsinformation för batterier

### ▲ VARNING

*Om instruktionerna nedan inte följs kan det börja läcka vätska eller gas från batterierna och det föreligger även explosionsrisk.*

- Utsätt inte batterier för hög värme och kontrollera att de sitter med rätt polaritet. Försök inte ladda upp dem.
- Byt alltid ut alla batterier samtidigt, och använd lika gamla batterier av samma modell och från samma tillverkare.
- Låt inte batterierna sitta i enheten under långa perioder.
- Vid kassering ska batterierna lämnas in för återvinning och de får inte läggas bland hushållsavfallet.
- Om du får batterivätska i ögonen finns det risk för allvarliga ögonskador. Gnugga inte i ögonen. Skölj ögonen med vatten och kontakta sjukvården omedelbart.
- Om du får batterivätska i munnen sköljer du med vatten och kontaktar sjukvården omedelbart.
- Om du får batterivätska på huden eller kläder, skölj noga med vatten för att förhindra frätskador.

### 1.2.1 Säker användning av spisen

Spisbränder är en av de vanligaste orsakerna till bostadsbränder. Orsaken är ofta att spisen använts fel eller att den glömts på efter matlagningen. Spisec AddOn är framtagen för att förebygga de person- och egendomsskador som kan orsakas av spisbränder.

### ▲ VARNING

*Använd alltid spisen ansvarsfullt och säkert även om det finns ett tilläggs-skydd i form av en spisvakt.*

*Spisvakten ersätter inte den brandvarnare som bör finnas i bostaden. Se till att bostadens brandsäkerhet är enligt alla föreskrifter.*





## 2. Beskrivning av spisvakt

### 2.1 Användningsområde

Spisec AddOn är framtagen för att förbättra säkerheten hos de vanligaste spisarna som används i ett hushåll (kompatibilitetsinformation finns i installationsanvisningen). Den är ett mycket effektivt skydd mot spisbränder.

lakta alltid försiktighet vid användning av spisen. Säkerställ också att barn inte leker i närheten av spisen.

Observera att produkten är tänkt att förebygga spisbränder. Om en brand inträffar bör man vidta nödvändiga fortsatta åtgärder för att undvika ytterligare skador. Ring 112 vid behov och beskriv situationen lugnt och agera enligt givna instruktioner.

#### **▲ VARNING**

*Flambering är inte tillåten under spiskåpan.*

*Spisec AddOn är enbart avsedd för hushåll. Produkten får inte användas i yrkeskök eller med spisar och spishållar som är avsedda för yrkesbruk.*

### 2.2 Försäkran om överensstämmelse

Tillverkaren försäkrar genom CE-märkningen att Spisec AddOn uppfyller krav och nödvändiga standarder enligt EU:s direktiv. Se produktöverensstämmelsen.

### 2.3 Beskrivning av produkten

Spisec AddOn kan monteras på väggen eller under spiskåpan ovanför spisen. Se bilden nedan.

- Ⓐ Värmevakt
- Ⓑ Fästplatta
- Ⓒ Brytarenhet

Värmevakten Ⓐ och brytarenheten Ⓒ är anslutna med trådlös förbindelse, som är anpassad för tillämpningar där säkerheten är av avgörande betydelse.





Fästplattan **B** med självhäftande tejp

Batterier

OK-knapp **3**

Justeringsknapp **2**  
Justeringsknapp **1**

Indikatorlampa **4**

Sensorer **6**

Lampa för svagt batteri **5**

## 2.4 Indikatorlampa **4**

LED-färger	Ljud	Funktion
Grön	-	Spisen är klar för användning
Blinkar rött	Ja	Fara vid spis
Blinkar rött långsamt	Ja	Systemet har stängt av strömmen till spisen
Blinkar blått långsamt	Ja	Vattenläckage (tillval).





## 3. Användning av spisvakt

Spisec AddOn kontrollerar temperaturförändringar på spisområdet och användningen av spisen. Spisvakten larmar automatiskt och kopplar från spisens och ugnens elektricitet i en farsituation om en onormal temperaturförändring upptäcks samt även om

- spisen lämnas på i mer än 3 timmar utan någon åtgärd,
- spisen har varit på i mer än 5 timmar, eller
- ugnen har varit på i mer än 12 timmar utan någon åtgärd.

### 3.1 Justering av larmgräns

För att säkerställa en tillförlitlig funktion bör säkerhetssystemets larmgräns anpassas till hur spisen är placerad i köksmiljön. Du kan också behöva justera larmgränsen om obefogade larm uppstår. Se installationsanvisningen för mer information.

#### ▲ VARNING

*Spisvakten kan endast styra ugnen om denna kopplats till brytarenhet (C).*

*Då spisvakten har fränkopplat elektriciteten till spisen, fungerar inte indikeringslamporna som varnar för heta plattor. Spisens plattor kan vara heta.*

#### ▣ OBS!

*Spisvakten försöker undvika obefogade larm. Det innebär att temperaturen kan bli tämligen hög vid matlagning utan att larmet går. Säkerhetssystemet larmar först då det verkar som om situationen börjar bli farlig för omgivningen.*

### 3.2 Automatiskt barnlås (Används ej om Startknapp (tillval) är i bruk).

Automatiskt barnlås är inte aktiverat i fabriksinställningen. Du kan aktivera det genom att hålla justeringsknappen ① nedtryckt i 5 sekunder tills du hör två höga ljudsignaler (\*\*) och indikatorlampan ④ blinkar grönt två gånger. Du kan slå av det automatiska barnlåset på samma sätt (en låg signal med indikatorlampan ④ som blinkar rött).

Automatiskt barnlås förhindrar användning av spisen och ugnen ungefär 10 till 60 minuter efter avslutad matlagning.

Om du vill använda spisen när det automatiska barnlåset är aktiverat trycker du först på OK-knappen ③ och slår sedan på spisen. Om inte OK-knappen tryckts in först stänger det automatiska barnlåset av elektriciteten till spisen om fem sekunder.

### 3.3 Övriga säkerhetsfunktioner

Av säkerhetsskäl förhindrar spisvakten användning av spisen och ugnen om

- värmevakten (A) tas bort från sin ursprungliga monteringsposition: placera värmevakten igen i monteringskonsolen (B)
- batterierna är slut: byt ut batterierna (se kapitel 4.3)
- om värmevakten (A) inte fungerar: se kapitel 6, Felsökning. Du kan använda spisen tillfälligt under tre timmar tills felet har åtgärdats genom att ta loss säkringarna till spisen under 10 sekunder.





## 3.4 Fara vid spis

Varning för farligt het spis eller om spis eller ugn glömts bort under för lång tid. Ett larm hörs och indikatorlampan **4** blinkar rött. Spisvakten kopplar från spisens och ugnens elektricitet efter 15 sekunder. När du hör larmet:

1. Utred larmets orsaker lugnt. Om ingen fara föreligger, återkopplar du elektriciteten till spisen genom att trycka på OK-knappen **5** eller Startknappen (tillval) medan larmet är aktivt och fortsätter med matlagningen.
2. Om du inte trycker på OK-knappen **5** eller Startknappen (tillval) medan larmet är aktivt stänger spisvakten av elektriciteten till spisen och ugnen: efter avstängningen hörs en upprepad ljudsignal och indikatorlampan **4** blinkar rött i 15 minuter.
3. När ingen fara kvarstår, kan du återkoppla elektriciteten till spisen och ugnen genom att trycka på OK-knappen **5** eller Startknappen (tillval). Vrid först spishällens alla brytare till nolläge.
4. Säkerställ att farosituationen inte kan upprepas.

### **TIPS**

*Om det ofta inträffar obefogade larm kan du höja larmgränsen, se 3.1.*





## 4. Underhåll

Följ anvisningar i det här avsnittet för att säkerställa att produkten fungerar tillförlitligt under en lång tid framöver.

### 4.1 Regelbundet underhåll

Följ underhållsanvisningarna åtminstone var tredje månad eller oftare om så behövs.

#### 4.1.1 Kontrollera funktionsdugligheten

Slå på en av spisens plattor (om systemet har startknapp så tryck på denna först). Tryck in OK-knappen **3** i 5 sek och kontrollera att spisen stängs av. Godkänn testet genom att trycka på OK-knappen **3**.

#### **OBS!**

*Om du trycker på OK-knappen **3** och indikatorlampan **4** inte blinkar grönt, är det fel på produkten. Se avsnittet Felsökning.*

#### 4.1.2 Rengöring

Torka av värmevakten **A** med en trasa fuktad med rent vatten eller ett mildt rengöringsmedel, till exempel diskmedel, en gång i månaden. Tryck inte på produktens knappar och sensorer.

#### **OBS!**

*Undvik nötande och slipande material vid rengöring av värmevakten **A**.*

### 4.2 Batteriets livslängd och svagt batteri

Vid normal användning håller batterierna upp till 5 år.

Lampan för svagt batteri **5** börjar blinka och spisvakten avger en ljudsignal när batteriet förväntas fungera i ytterligare ungefär två veckor. Ersätt batterierna enligt följande anvisningar.

Du kan kvittera larmet om svagt batteri i 12 timmar genom att trycka på OK-knappen **3** eller Startknappen (tillval).

Om batterierna inte ersätts inom ungefär två veckor kommer spisvakten att stänga av elektriciteten till spisen. Lampan för svagt batteri **5** blinkar tills batterierna är helt slut.







## 4.3 Batteribyte

1. Ta bort värmevakten **(A)** från fästplattan **(B)** genom att dra försiktigt i den.
2. Ta ut de gamla batterierna.
3. Placera nya AA/LR6 alkaliska batterier i värmevakten **(A)**. Kontrollera att de är korrekt placerade enligt märkningen i batterihöljet.
4. Placera värmevakten **(A)** igen på fästplattan **(B)**.

### **OBS!**

*Kontrollera att batterierna är korrekt placerade enligt märkningen i batterihöljet.*

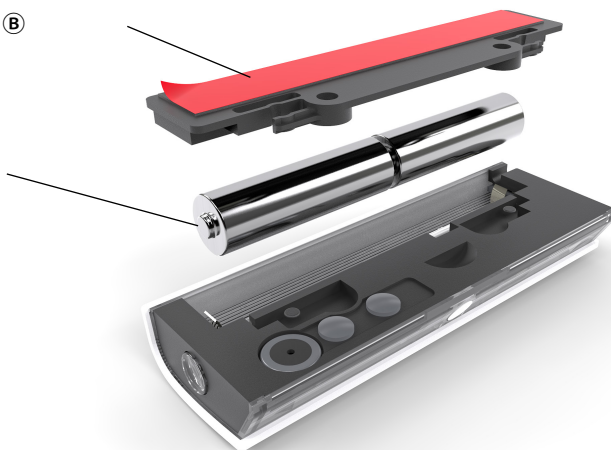
*Använd bara alkaliska batterier av hög kvalitet.*

### **TIPS**

*Om Startknapp används i systemet rekommenderar vi att du byter batterierna i den samtidigt som du byter i värmevakten.*

Fästplatta **(B)**

Batterier





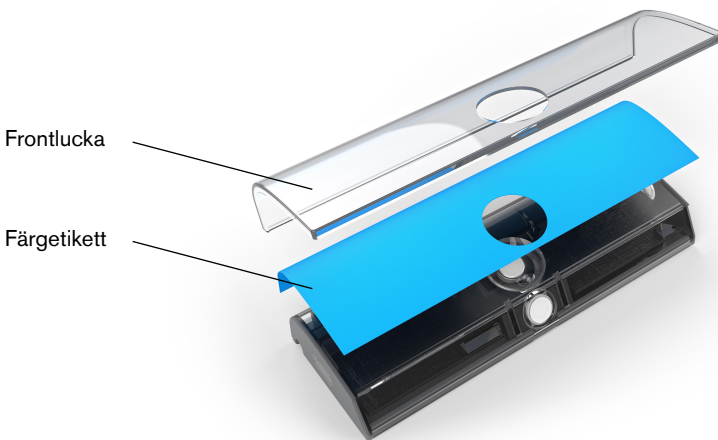
## 5. Anpassa spisvakten

Du kan ändra färgen på spisvakten med hjälp av de medföljande färgetiketterna. Till sammans med spisvakten medföljer tio olika färgetiketter och en transparent frontlucka respektive en helvit frontlucka.

1. Ta bort värmevakten **A** från monteringskonsolen **B** genom att dra försiktigt i den.
2. Ta bort frontluckan från värmevakten **A** genom att lyfta bort den från värmevaktens baksida.
3. Placera etiketten med önskad färg ovanpå värmevakten. Se till att ingen sensor **C** täcks av etiketten.
4. Placera den transparenta frontluckan på värmevakten och sätt sedan tillbaka värmevakten **A** på fästplattan **B**.

### TIPS

*Du kan skriva ut en egen färgetikett och placera den i spisvakten om du vill ha en ännu bättre matchning med din köksinredning.*





## 6. Felsökning

Tryck på OK-knappen **5** och se efter vilken typ av problem som indikeras med indikatorlampan **4**:

Indikatorlampan <b>4</b> blinkar blått:	Indikatorlampan <b>4</b> blinkar gult:
<ul style="list-style-type: none"><li>• <b>Blinkar en gång:</b> Problem med den trådlösa anslutningen.</li><li>• <b>Blinkar två gånger:</b> Problem med brytarenheten <b>C</b>.</li><li>• <b>Blinkar tre gånger:</b> Brytarenheten <b>C</b> är överhettad.</li></ul>	<ul style="list-style-type: none"><li>• <b>Blinkar en gång:</b> Problem med sensorer <b>6</b>.</li><li>• <b>Blinkar två gånger:</b> Problem med värmevakt <b>A</b>.</li><li>• <b>Blinkar tre gånger:</b> Felaktig monteringsposition för värmevakten <b>A</b>: se åtgärd i tabellen nedan.</li></ul>

Problem	Åtgärd
Spisen kopplas inte på.	Se kapitel 3.2 eller 3.3. Om problemet kvarstår trycker du på OK-knappen <b>5</b> för att identifiera problemtypen, se tabellen nedan.
Felaktig monteringsposition för värmevakten <b>A</b>	<p>Värmevakten <b>A</b> identifierar automatiskt sin monteringsposition första gången spisen används för tillagning. När den automatiska identifieringen är genomförd förhindrar spisvakten användning av spisen och ugnen om värmevakten <b>A</b> tas bort från sin ursprungliga monteringsposition. När du vill använda spisen igen placerar du värmevakten <b>A</b> igen i monteringskonsolen <b>B</b>.</p> <p>Om problemet kvarstår kanske den automatiska identifieringen inte har fungerat som avsett. Säkerställ att värmevakten har rätt position <b>A</b> (se steg 2/2 i installationsanvisningen) och gör om den trådlösa anslutningen manuellt enligt kapitel 3.2 i installationsanvisningen. Felet bör sedan kvitteras automatiskt inom två minuter.</p>
Enheten avger kontinuerligt fellarm (indikatorlampan <b>4</b> blinkar rött och elektriciteten till spisen kopplas från).	Testa funktionsdugligheten enligt kapitel 4. Underhåll. Om produkten är funktionsduglig och fellarmen ljuder upprepade gånger kan du justera gränsen för produktens larmgräns. Se installationsanvisningen.
Produkten avger kontinuerligt fellarm, särskilt när ugnen används.	Möjligt fel under kalibrering. Se installationsanvisningen, kapitel 3.
Produkten ger upprepade läckagelarm (tillval)	Anvisningar finns i kapitel 7.6. Om larmen återkommer tar du loss säkringarna för spisen och ugnen. Kontrollera att läckagesensorerna är rätt kopplade. Sätt tillbaka säkringarna.

Kontakta leverantörens produktsupport om du inte kan lösa problemet med hjälp av dessa instruktioner.





## 7. Tillval

### Startknapp

Tillbehöret Startknapp används dels för att starta spisen och dels för att bestämma hur länge spisen ska vara på.



#### 7.1 Att använda en spis med installerad Startknapp

Tryck på Startknappen (eller OK-knappen på värmekvatten). Indikatorlampan 1 blinkar grönt en gång och spisen är klar att användas enligt den förvalda tiden. (Se lägesväljaren, till höger).

#### 7.2 När inställd tid löper ut

Innan inställd tid löper ut blinkar Startknappen gult tre gånger för att varna. Detta sker dels två minuter och dels en minut innan tiden löper ut. Tryck på Startknappen för att starta om timern.

För att återgå till matlagningen när inställd tid tar slut, tryck på Startknappen (eller på värmekvattens OK-knapp). Indikatorlampan blinkar grönt en gång och spisen kan användas enligt inställt timerläge.

#### 7.3 När spisvakten larmat

Tryck på Startknappen (eller på värmekvattens OK-knapp) för att använda spisen igen. Säkerställ först att inget farligt hänt.

#### 7.4 Förbikoppling av timerläge (anhörig- och personalläge)

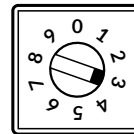
Tryck 3 ggr på Startknappens nedre del följt av 3 ggr på knappens övre del för att tillfälligt ändra till timerläge 4. Aktivering indikeras med grönt och rött blink och tre låga och en hög ljudton. När spisen stängs av gäller förinställt timerläge enligt lägesväljare.





## Lägesväljare

Ställ in timern med hjälp av lägesväljaren och schemat nedan.



Pos.	Mode	Aktuell inställning
0	Spis och ugn helt låsta. (Kan tillfälligt förbikopplas: se 7.4.).	<input type="checkbox"/>
1	Normalt timerläge: 10 min timer för spis och 12 timmar för ugn	<input type="checkbox"/>
2	Normalt timerläge: 30 min timer för spis och 12 timmar för ugn	<input type="checkbox"/>
3 *	Normalt timerläge: 45 min timer för spis och 12 timmar för ugn	<input type="checkbox"/>
4	Normalt Timerläge: 3 tim/5 tim timer för spis vid inaktiv/aktiv matlagning och 12 timmar för ugn.	<input type="checkbox"/>
5	Timerläge för synskadade: ljudsignal var 16:e sek: 45 min timer för spis och 12 timmar för ugn	<input type="checkbox"/>
6	Timerläge för synskadade: ljudsignal var 16:e sek: 3 tim/5 tim timer för spis vid inaktiv/aktiv matlagning och 12 timmar för ugn.	<input type="checkbox"/>
7	Diskret timerläge (ljud- och ljussignaler AV): 15 min timer för spis och ugn	<input type="checkbox"/>
8	Diskret timerläge (ljud- och ljussignaler AV): 45 min timer för spis och ugn	<input type="checkbox"/>

### TIPS

Läge 1-6 har ljud- och ljussignaler PÅ (både på Värmevakt och Startknapp).

\* Grundinställning.

## 7.5 Batteriernas livstid

I *normalt-* och *diskret timerläge* (0, 1, 2, 3, 4, 7, 8) håller batterierna i ca 3 år.

I *timerläge för synskadade* (5,6) håller batterierna i ca 1 år.

Om *Batterivarningslampan* blinkar tre gånger när du trycker på *Startknappen*, betyder det att batterierna räcker i ca 2 veckor. Batterivarningslampan blinkar en gång per minut tills batterierna är helt tömda.

Om batterierna i *Startknappen* inte byts inom två veckor laddas de ur. Då sätts spisen i strömlöst läge.

Vi rekommenderar att du byter batterierna i *Värmevakten* samtidigt som du byter i *Startknappen*.

### Byt batterierna enligt följande anvisningar:

Avlägsna *Startknappen* från monteringskonsolen genom att klämma ihop kortsidorna och dra försiktigt uppåt.

Byt batterierna. Tillsätt att polerna sitter enligt anvisning på botten av batterifacket.

Använd bara alkaliska batterier. Duracell Ultra Power rekommenderas.

Ytterligare info: se *Installationsanvisning*.





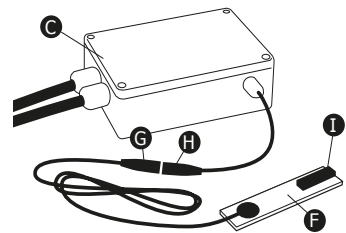
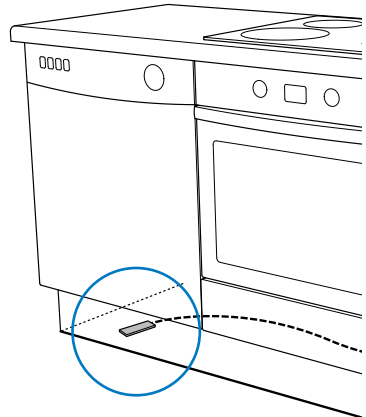
# Läckagevarnare

## 7.6 Sensor för vattenläckage

Spisec AddOn kan utrustas med max. fyra läckagevarnare. Om sensorerna blir våta, till exempel på grund av att det droppar vatten på dem, avges ett larm från värmevakten med signaler med långa mellanrum och indikatorlampan **A** blinkar blått.

När du hör larmet för vattenläckage:

1. Kvittra larmet genom att trycka på OK-knappen **B**.
2. Innan du fortsätter ser du till att elmatningen till spisen är frånkopplad.
3. Ta reda på vad som orsakade larmet och åtgärda vattenläckaget.
4. Rengör och torka sensorn **F**.



### TIPS

Om inte läckagevarnaren sensorer torkas av kommer produkten att larma på nytt åtta timmar efter att larmet kvitterats.





## 8. Specifikationer

Värmevakt	
Batterityp	AA/LR6 alkaliska.
Batterilivs-längd	upp till 5 år
Trådlös kommunikation	SAFERA RobustLink 2,4 GHz. Räckvidd 10–100 m, beroende på byggnadens konstruktion
Nedsmutningsgrad	2

Brytarenhet	
Kompatibilitet	De flesta elektriska spisar och hållrar som används i hushåll. Specifik kompatibilitet anges på brytarenhetens etikett ©.
Elmatning	Se etikett på brytarenheten ©
Effekt-förbrukning	2 W (PCU6.3 = 4 W)
Kontrolltyp	IEC/EN 60730 -1: Typ 1.B
Nedsmutningsgrad	2
Impuls märkspänning	4 kV
Operativ omgivnings-temperatur	Se etikett på brytarenheten ©
Hårdhetsklass	100 °C
PTI för isolerings-material	175 till 400
Fastställt antal automatiska igångsättningar	6 000
IP-klass	Se brytarenhet

## 9. Garanti

Produktens garanti är 24 månader enligt tillverkarens allmänna garantivillkor.

## 10. CE-märkning

SAFERA Oy försäkrar att Spisec AddOn uppfyller alla tillämpliga EU-direktiv och -standarder:

EN-50615 category B, 2006/95/EC, 2004/108/EC, 1999/5/EC, 2002/95/EC, 2002/96/EC, EN 301 489-1: 2011 (V1.9.2), EN 301 489-17: 2009 (V2.1.1), EN 55014-1:2000 / CISPR 14-1, EN 55014-2:1997 / CISPR 14-2 + Amd.2, ETSI EN 300 328: 2012 (V1.8.1), EN 60730-1: 2000 + A12 + A13 + A1 + A14 + A16 + A2, EN 60730-2-9: 2010, EN 60335-1: 2010 (ed 5.0), EN 60335-2-31: 2002 / A1:2006.

Vantaa Finland 1.5.2015, Henri Andell, VD





30 Years  
1985-2015 OF INNOVATIONS



**AthenaNordic.se**

Athena Nordic AB // Box 470 // 791 16 Falun  
info@athenanordic.se // tel 023 79 22 00

